

## DEKLARACJA ZGODNOŚCI

Producent: **Zakład Elektroniczny LETRONIK Leszek Łoboda**  
Adres: Polska, 03-748 Warszawa, ul. Białostocka 11 m. 80  
Wyrób: **Licznik LEIC-4650**

Producent oświadcza, że wymieniony wyżej wrób  
jest zgodny z wymaganiami dyrektywy

### 89/336/EEC (EMC)

łącznie ze wszystkimi zmianami i uzupełnieniami  
spełniając wymagania następujących norm zharmonizowanych:

- PN-EN 55022: 2000 + A1: 2002
- PN-EN 55024: 2000 + A1: 2002 + A2: 2003

#### Informacje uzupełniające:

Sprawozdania z badań typu według dokumentów Jednostki Badawczo-Rozwojowej ILiM posiadającej akredytację nr AB053 Polskiego Centrum Akredytacji (PCA):

- RP050146LA Badania natężeń pól zaburzeń
- RP050147LA Badania odporności na wyładowania elektrostatyczne
- RP050148LA Badania odporności na pole elektromagnetyczne
- RP050149LA Badania odporności na szybkie elektryczne stany przejściowe
- RP050150LA Badania odporności na zaburzenia przewodzone

*Leszek Łoboda*  
*Właściciel.*

Warszawa, 6 września 2005 r.



Zakazuje się umieszczania użytego sprzętu łącznie z innymi odpadami.

Zużyty sprzęt elektryczny i elektroniczny należy przekazać do wyspecjalizowanego punktu zbiórki lub do producenta.

(Ustawa z dnia 29 lipca 2005 o zużytych sprzęcie elektrycznym i elektronicznym.)

www.licznik-osob.pl	www.letonik.pl	www.letonik.cc.pl
Siedziba: ul. Białostocka 11 80 03-748 - Warszawa	<b>Zakład Elektroniczny</b> <b>Letronik</b> mgr inż. <b>Leszek Łoboda</b>	Zakład Elektroniczny LETRONIK C.H. Wileńska, Pasaż GILDIA pawilon 38 ul. Targowa 72 03-734 Warszawa tel./ fax: 0-22 323 70 28 mob: 0-602 239 722
biuro@letonik.pl		

### LEIC4650 o453.

## Licznik impulsów do systemów liczenia osób z systemem antysabotażowym. Instrukcja obsługi.

### 1. Zalety.

- ✓ pojemność licznika 999999
- ✓ akustyczna sygnalizacja przecięcia wiązki (wyłączana)
- ✓ Dzielenie ilości przecięć wiązki przez 2 (wyłączana)
- ✓ kasowanie sumy kluczykiem
- ✓ możliwość wygaszania wyświetlacza (ukrycia wyniku) podczas liczenia
- ✓ podtrzymanie wyniku w pamięci FLASH podczas awarii zasilania
- ✓ antysabotaż - automatyczne naliczanie przy próbie unieruchomienia
- ✓ możliwość współpracy z różnymi czujnikami
- ✓ profesjonalne odłączane listwy zaciskowe - łatwy montaż
- ✓ wyprodukowany w Polsce



### 2. Opis licznika.

Licznik LEIC4650 o453 elementem systemu liczenia osób wchodzących do budynków i pomieszczeń lub poruszających się korytarzami itp. Umożliwia liczenie klientów sklepów i punktów usługowych, odwiedzających galerie, muzea, obiekty sportowe itp. Ze względu na wbudowany system antysabotażowy szczególnie nadaje się do kontroli personelu, np: w szatach publicznych, lub bileterów. W skład całego systemu wchodzi jeszcze czujnik i zasilacz wtyczkowy. Licznik osób działa na zasadzie liczenia ilości przecięć linii pomiaru, którą tworzy wiązka promieni podczerwonych przebiegająca między nadajnikiem i odbiornikiem czujnika tradycyjnego lub między czujnikiem a reflektorem w przypadku czujników refleksyjnych.

Licznik LEIC4650 o453 przeznaczony jest do ekonomicznych systemów liczenia osób bez rozpoznawania kierunku. System taki liczy każde przejście osoby przez linię liczenia, zarówno wejście, jak i wyjście. Ilość zliczeń, gdy wszystkie osoby opuszczają pomieszczenie, jest dwa razy większa od ilości osób, które weszły do pomieszczenia (każda osoba jest raz liczona przy wejściu i drugi raz przy wyjściu). Dlatego liczniki te mają możliwość liczenia co drugiego impulsu. Trzeba jednak pamiętać, że póki osoby są w pomieszczeniu, liczba zliczeń nie odpowiada ilości osób które weszły do pomieszczenia. Jeżeli wejdzie np. 20 osób, to dopóki żadna osoba nie wyjdzie, wskazanie będzie wynosić 10. Dopiero jak wszyscy wyjdą, licznik wskaże 20. Jeżeli wymagane jest wyświetlanie na bieżąco ilości odwiedzających, to proponujemy nasze systemy z rozpoznawaniem kierunku, z licznikami serii LEIC4650 o465. Problem ten nie występuje, jeżeli wejście i wyjście są rozdzielone. Licznik wyposażony jest w pamięć FLASH, która zachowuje wynik liczenia podczas awarii zasilania. Pamięć taka nie wymaga do pracy baterii ani akumulatora.

### 3. Opis działania i obsługi.

#### Sygnalizacja akustyczna wejścia osoby.

Wejście i wyjście osoby może być sygnalizowane akustycznie.

#### Sygnalizacja stanu czujnika.

Przerwanie strumienia promieni powoduje zaświecenie ostatniej kropki dziesiątej wyświetlacza.

#### System antysabotażowy

Przerwanie strumienia promieni na dłużej niż 3 sekundy traktowane jest jako sabotaż i sygnalizowane przerywanym alarmem akustycznym oraz zapaloną kropką dziesiątą. Jednocześnie licznik zaczyna liczyć samodzielnie z szybkością 1 na sekundę. Utrudnia to zdecydowanie przepuszczanie po kilka osób na jedno zliczenie oraz uniemożliwia zasłonięcie czujników na stałe. Identyfikacyjnie sygnalizowana jest awaria czujnika. Usunięcie przeszkody lub uszkodzenia kasuje alarm. **Uwaga: Aby w pełni zabezpieczyć system przed sabotażem należy zabezpieczyć zasilacz przed wyciągnięciem z gniazda, np: przez naklejenie plomby.**

### Podtrzymanie wyniku.

Licznik posiada pamięć stanu w pamięci FLASH. Wynik zapisywany jest automatycznie do pamięci w chwili wykrycia awarii zasilania.

### Stacyjka.

Stacyjka umożliwia:

- wygaszanie i zaświecanie wyświetlacza;
- kasowanie wyniku.

### Wygaszanie wyświetlacza.

Jeżeli klucz jest poziomo (obrócony w prawo), wyświetlacz jest wyłączony.

Jeżeli klucz jest pionowo (obrócony w lewo), wyświetlacz świeci się.

Zaświecenie wyświetlacza następuje natychmiastowo.

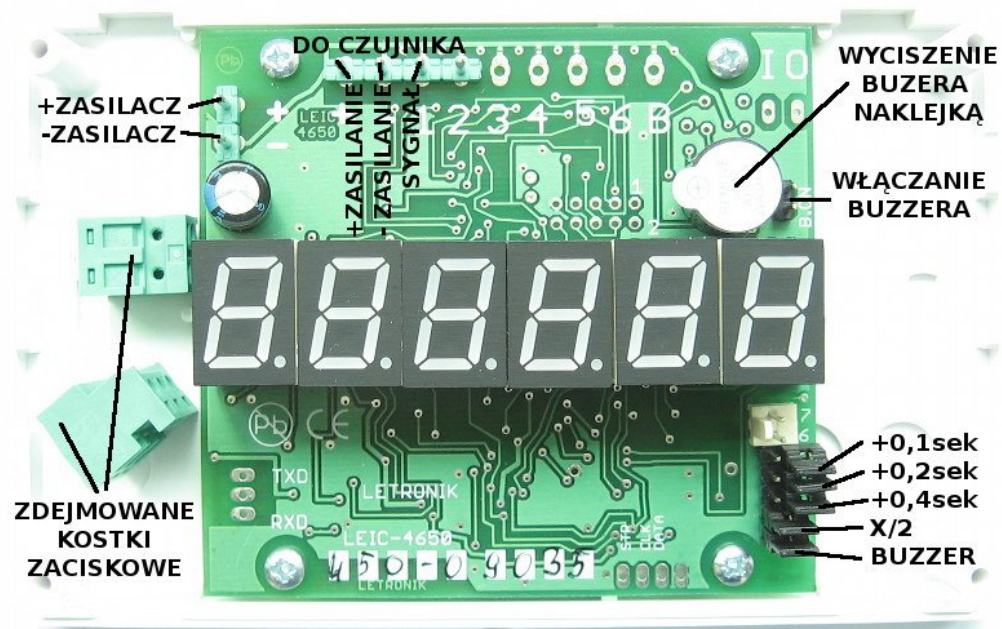
Wygaszanie wyświetlacza jest opóźnione. Po przekręceniu kluczyka w prawo (poziomo) na wyświetlaczu pojawiają się kolejne cyfry od 0 do 9, następnie wyświetlacz gaśnie. Pozostaje sygnalizacja stanu czujników – podczas przechodzenia osoby zapala się kropka dziesiątka.

### Kasowanie (zerowanie) wyniku.

- Zaświecić wyświetlacz jeżeli jest zgaszony (klucz w lewo do pionu)
- Przekręcić kluczyk w prawo do poziomu. Na wyświetlaczu zaczną pojawiać się cyfry od 0 do 9.
- Jak zapali się cyfra 8, włączyć wyświetlacz (kluczyk w lewo do pionu). Nie ma pośpiechu. Skasuje się także, jeżeli przekręcimy kluczyk przy zapalnej cyfrze 9. Na chwilę pokaże się stan licznika, a następnie zaczną zapalać się cyfry od 9 do 0 i włączy się przerywany sygnał akustyczny. Gdy pojawi się zero, stan licznika zostanie wyzerowany, a liczenie zablokowane i sygnał akustyczny włączy się na stałe. (Jeżeli weszliśmy w ten proces przez pomyłkę albo się rozmyślimy, wystarczy przekręcić kluczyk w prawo do poziomu zanim na wyświetlaczu pojawi się zero – proces zerowania zostanie anulowany)
- Przekręcenie licznika w prawo do poziomu (wygaszenie wyświetlacza) powoduje odblokowanie licznika i rozpoczęcie liczenia od zera, przy wygaszonym wyświetlaczu. Od tej pory można zaświecać i wygaszać wyświetlacz jak opisano powyżej.

## 4. Dane techniczne.

Wymiary licznika	133x82x39mm
Dostępne kolory	mleczny i czarny
Maksymalny odczyt	999999
Dzielenie ilości przecięć wiązki przez 2	wyłączane
Akustyczna sygnalizacja przecięcia wiązki	wyłączana
kasowanie sumy kluczykiem	✓
system antysabotażowy	✓
możliwość wygaszania wyświetlacza (ukrycia wyniku) podczas liczenia	✓
sygnalizacja sytuacji awaryjnej	✓
podtrzymanie wyniku w pamięci FLASH podczas awarii zasilania	✓
możliwość współpracy z komputerem	BRAK
Wysokość cyfr wyświetlacza	13mm
Napięcie zasilania licznika	12V
Napięcie sieciowe zasilacza	220/230V
Długość przewodu zasilającego	1,6m



- Zwory konfiguracyjne +0,1sek +0,2sek i +0,4sek służą do ustawiania czasu martwego po przejściu osoby, równemu długości sygnału akustycznego.
- Zwora X/2 włącza dzielenie przez 2
- Zwora BUZZER włącza sygnalizację przejścia osoby.
- Zdjęcie zwory WYŁĄCZANIE BUZZERA całkowicie wyłącza sygnał dźwiękowy, także w razie awarii czujnika czy sygnalizacji zerowania.

Opis złącz można znaleźć na pokrywie.

